

LUTHAI TEXTILE
鲁泰纺织股份有限公司

 鲁泰纺织
LUTHAI TEXTILE



2020 年度社会责任报告

2021年3月

鲁泰纺织股份有限公司

社会责任报告

2020 年度

报告概况

报告主体

本次报告主体为“鲁泰纺织股份有限公司”，正文中如无特别说明，以“我们”、“公司”、“鲁泰”、“鲁泰公司”、“鲁泰纺织”为其简称。

时间范围

2020 年 1 月 1 日至 2020 年 12 月 31 日。考虑到披露信息的连续性和可比性，部分信息内容在披露时间上向前向后适当延伸。

报告周期

本报告为年度报告。

报告范围

报告主要披露公司 2020 年度社会责任履行和实践情况，部分涵盖相关子公司的数据。

参照标准

中国纺织服装企业社会责任管理体系（CSC9000T）
社会责任管理体系（SA8000）
联合国 2030 年可持续发展议程（A/RES/70/1）

语言版本

本报告以中、英文两种版本发布，如有歧义以中文版为准。

1	组织概况		
	(一) 公司简介	05	
	(二) 文化理念	06	
	(三) 主要经营绩效	06	
2	可持续发展管理		
	(一) 社会责任管理	09	
	(二) 商业道德与诚信	10	
	(三) 利益相关方沟通与回应	11	
3	可持续的产品和服务		
	(一) 深化产品品质管控	14	
	(二) 面向可持续发展的产品实现	16	
	(三) 持续提升服务水平	18	
	(四) 创新促进可持续发展	20	
4	可持续的生产运营		
	(一) 安全运营	24	
	(二) 绿色生产	28	
	(三) 气候行动	31	
	(四) 供应链管理	32	
5	员工发展		
	(一) 员工权益	35	
	(二) 成长平台	36	
	(三) 员工关爱	38	
6	社会公益		
	(一) 扶贫济困，传递社会正能量	42	
	(二) 捐资助学，成就未来	42	
	(三) 开放共享，促进地方发展	43	
	(四) 慈善公益，助力社区发展	43	

世界一流 百年魯泰

WORLD FIRST-CLASS AND CENTURY LUTHAI



第一章 组织概况

- 公司简介
- 文化理念
- 主要经营绩效

组织概况

(一) 公司简介

鲁泰纺织股份有限公司是目前全球最具规模的高档色织面料生产商和国际一线品牌衬衫制造商，拥有从纺织、染整、制衣生产，直至品牌营销的完整产业链，在中国、美国、意大利、日本、印度、越南、柬埔寨、缅甸 8 个国家，设立了 14 家控股子公司、3 个办事处和 40 多个生产工厂，是一家集研发设计、生产制造、营销服务于一体的产业链集成、综合创新型、国际化的纺织服装企业。

鲁泰现拥有纱锭 70 万枚，线锭 10.2 万枚，具备年产色织面料 22000 万米、印染面料 9000 万米、衬衣 3000 万件产能，2019 年以来新上功能性面料、针织面料，产品 60% 销往美国、欧盟、日本等 60 多个国家和地区，与国内外知名品牌商建立了战略合作关系。

鲁泰生产经营业绩一直位居全国纺织行业前列。公司被认定为高新技术企业、国家级工业设计中心、国家级企业技术中心、CNAS 国家认可实验室。公司先后获得“全国五一劳动奖状”、“中华慈善事业突出贡献奖”、“全国质量奖”、第三届“中国工业大奖”、“制造业单项冠军示范企业”等荣誉称号。

鲁泰始终坚持绿色环保可持续的发展理念，为世界创造健康环保纺织品。



组织概况

(二) 文化理念

使命：创造财富、奉献社会、衣锦四海、经纬天下

创造财富、奉献社会：

坚持为顾客创造价值，为员工谋求幸福，为社会创造财富，为股东赢得利益。在发展经济、服务社会中实现价值，在节约资源、保护环境、投身公益中履行责任，推进物质文明、精神文明和生态文明全面协调发展，与社会共享文明成果。

衣锦四海、经纬天下：

执着于纺织产业的传承与创新，以纱线织造美好生活，以面料装点幸福人生，以服饰装扮缤纷世界，着力于人类纺织服装文明进步和社会和谐发展。

愿景：世界一流、百年鲁泰

从空间的角度：

在全球领域，把握行业发展趋势，打造世界级高端品牌，依靠科技创新，激活发展潜力，引领行业进步。

从时间来看：

基于纺织、超越纺织，走绿色、低碳、科技、人文的科学发展之路，以竞争赢得竞争，实现基业长青。

价值观：以人为本、严谨科学、顾客导向、诚信共赢

以人为本：

坚持尊重人、依靠人、发展人、为了人的思想，视人力资源为第一资源，尊重劳动、尊重知识、尊重人才、尊重创造，倡导机会平等、公平竞争、任人唯贤，关心员工、热爱员工，为员工创造良好的工作环境、生活环境、学习环境，与员工共享发展成果，实现人与企业的共同发展。

严谨科学：

始终遵循严格细致、认真负责、精益求精的工作态度；谦虚谨慎、高效创新、求真务实的工作作风；团结守纪、勤奋进取、追求卓越的精神；实事求是、统筹兼顾、重点突出的方法，推进工作的制度化、规范化、标准化，实现健康稳定持续发展。

顾客导向：

始终以客户需求为关注焦点，以顾客满意为工作目标。企业生产、经营以顾客为中心，时刻关注市场变化，快速反应，创新经营，为客户提供优质的产品和服务，动态满足客户个性化需求，提高顾客满意度和忠诚度。

诚信共赢：

致力于以诚信、品质和服务与合作相关方建立稳定互信、持久共赢的伙伴关系。恪守商业道德，言必信、行必果，对顾客热诚服务、对员工赤诚相待、与供应商精诚合作，用诚信经营凝聚人心，提高相关方的满意度，实现合作共赢。

(三) 主要经营绩效

鲁泰纺织股份有限公司现拥有总资产 121.30 亿元，净资产 80.92 亿元，公司生产经营业绩一直位居全国纺织行业前列。2020 年，因受新冠疫情影响，全年生产纺织面料 1.88 亿米、衬衣 1889 万件。2020 年全年实现营业收入 47.51 亿元，归属于上市公司股东的净利润 0.97 亿元，分别比上年同期下降 30.14%、89.78%。



第二章 可持续发展管理

- 社会责任管理
- 商业道德与诚信
- 利益相关方沟通与回应

标目展发续持可国合联



8 体面工作和经济增长
促进持久、包容和可持续经济增长，促进充分的生产性就业和人人获得体面工作。



9 工业、创新和基础设施
建设有风险抵御能力的基础设施，促进包容的可持续工业，并推动创新。



17 促进目标实现的伙伴关系
加强执行手段、重振可持续发展全球伙伴关系。

可持续发展管理

（一）社会责任管理

1、社会责任战略

鲁泰纺织股份有限公司在过去的三十余年间，积极履行企业的社会责任，始终坚持绿色环保可持续的发展理念，致力于为世界创造健康环保纺织品，促进经济、社会与生态环境的可持续发展。

为加强企业社会责任管理，鲁泰公司结合经济发展新形势与社会发展新趋势，在以往企业社会责任实践与成果的基础上，制定了鲁泰纺织股份有限公司企业社会责任与可持续发展战略。该战略以“世界一流，百年鲁泰；以人为本，科学管理；遵纪守法，和谐发展；勤奋进取，追求卓越；创造财富，奉献社会”为方针，将环境保护、可持续发展与社会关爱作为企业社会责任与可持续发展的重要领域。

2、社会责任制度建设

为保证企业社会责任战略的有效落地实施，公司按照法律法规及相关国际标准建立健全社会责任相关制度，确保公司运营能够为生态环境、社会及其他利益相关方带来积极正面的影响，促进企业、社会与环境的可持续发展。

公司成立由高管、相关部门主要负责人及工人代表组成的社会责任绩效团队作为公司社会责任管理的最高管理机构。团队每半年召开一次会议，制定社会责任体系文件，研究和审查公司有关社会责任工作的重大事项，对公司各部门及供应商等相关方在社会责任方面的表现及相关标准的执行情况进行管理、协调和沟通，督促落实开展社会责任绩效检查、消除问题隐患的工作，保证了公司社会责任管理工作的制度化和常态化，保障了企业与环境及社会的和谐、可持续发展。

随着公司全面国际化战略的稳步推进，公司也将海外工厂的社会责任制度建设作为发展的重要组成部分，认真履行社会责任，倾听社会各界的声音，构筑了良好的相关方关系，取得了良好的社会效益。

公司一向注重股东投资回报，从1997年上市至2020年，通过发行B股和增发A股、发行A股可转债，共募集资金33.60亿元。上市以来，公司累计实现净利润107.21亿元，每年坚持现金分配，共计分配现金51.65亿元，现金分配率达48.18%，是累计募集资金的1.51倍。



(二) 商业道德与诚信

1、坚持合规经营

公司一直强调诚信守法是企业的立身之本，一贯恪守“诚信共赢”的价值观。公司坚持诚信守法合规经营，健全信用管理机制，建立了包含对社会、顾客、合作伙伴和供应商、员工、股东等各相关方的诚信管理体系；通过企业文化宣贯、普法宣传教育培训、员工行为规范督查等措施，不断引导员工遵守道德规范，提高自身道德素养，树立守法社会形象，确保诚信价值观道德行为落地。

道德行为结果

监督对象	测量指标	2018年	2019年	2020年
高层领导	违纪违规事件数量	0	0	0
中层干部 及相关职能	违纪违规事件数量	0	0	0
	依法纳税率 (%)	100	100	100
员工	不文明行为事件数量	0	0	0
	员工职业道德教育普及率 (%)	100	100	100
	违反道德操守事件数量	0	0	0
股东	外部审计结果	标准, 无保留审计意见	标准, 无保留审计意见	标准, 无保留审计意见
社区	影响社区的不道德事件数量	0	0	0

2、知识产权保护

知识产权为公司发展提供了有力支撑，是公司走向国内外市场的竞争法宝，鲁泰一贯高度重视知识产权保护工作。公司持续优化知识产权制度，组建知识产权专利保护队伍，制定商标管理规定、专利申报管理流程，反对侵犯商标权、专利权、版权等，不断提高知识产权保护整体运行效率，以知识产权支撑创新驱动发展。经过三十余年的发展，鲁泰知识产权事业不断展现新风貌。

(三) 利益相关方沟通与回应

利益相关方的信任和支持是公司持续健康发展的基础。鲁泰视政府、股东与投资者、顾客、员工、供方与合作伙伴、社区与公众为最重要的利益相关方，注重与各相关方进行沟通，仔细聆听他们的心声，认真对待他们的反馈，并根据实际情况及时调整沟通机制与方式，并持续改进公司管理体系。

相关方	期望与要求	互动方式	我们的行动
政府	安全生产 环保生产 合规运营 促进就业 履行社会责任	依法经营 接受监管 贡献智慧 改善民生	为行业发展贡献企业经验 为改善民生贡献企业力量 为环保事业贡献企业智慧
顾客	产品优质环保 服务满意，责任营销 交货及时，价格合理 尊重客户，认真对待客户投诉	客户参观 客服热线 经营公开	健全产品品质管理制度 健全客户关系管理制度 开展客户满意度调查 定期拜访客户
股东与投资者	投资收益 持续盈利 经营透明	年度工作报告 财务审计报告 股东大会	合规经营，公开透明 依法维护股东合法权益
社区与民众	促进就业 保护环境 发展经济 改善民生	群众监督 社区走访	扶贫济困，投身公益 节能减排，广植树木 促进就业，培养当地供应商
员工	科学合理的工资福利 健康安全的工作环境 提升素养，职业发展 顺畅沟通，尊重人权	工会、员工代表 申诉渠道：员工 热线、意见箱等 工会委员、员工 代表大会	科学合理薪酬制度 健全员工培养机制 开展职业生涯规划 营造良好氛围，鼓励员工改进创新 建立多种沟通渠道，及时了解员工需求 扶贫济困，员工帮扶
供方与合作伙伴	诚信运营，信守承诺 尊重意愿，控制风险 平等互利，持续合作 遵守商业道德，促进供应链 可持续发展	高层互访 经验技术交流 合作 日常沟通	持续完善供应商管理流程，强化控制运营风险 加强合同管理，规范诚信采购 分享经验技术，互通有无



第三章 可持续的产品和服务

- 深化产品品质管控
- 面向可持续发展的产品实现
- 持续提升服务水平
- 创新促进可持续发展

标目展发续持可国合联

9 工业、创新和基础设施



建设有风险抵御能力的基础设施、促进包容的可持续工业，并推动创新。

12 负责任的消费和生产



确保可持续消费和生产模式。

13 气候行动



采取紧急行动应对气候变化及其影响。

可持续的产品和服务

(一) 深化产品品质管控

公司一直高度重视产品品质管控，确立了“质量是企业的生命之本。满足顾客与市场需求，不断提高和改进质量是公司永恒的主题。”的质量方针，保障产品品质，避免产品可能对人身安全、健康、环境以及产品本身带来的危害，致力于为社会提供安全、可靠、优质、环保的产品。

公司不断推进质量文化建设。2020年组织开展技术比武、评先树优、质量改进活动评比、QC小组提案等活动，不断强化全员质量意识，积极营造关注产品品质的良好质量文化氛围。

QC	注册小组数量	推进员	参与人数	公司人数	人员参与度	发布场次	发布课题数
2018年	863	186	7538	13482	55.90%	92	735
2019年	863	186	10004	11904	84.04%	103	780
2020年	863	186	8945	10076	88.80%	103	750



第十三届
技术比武活动



可持续的产品和服务

2009年4月，鲁泰检测中心获得中国合格评定国家认可委员会的实验室认可，并且连续通过复评审，目前检测中心有128个方法标准，4个产品标准通过CNAS认可，可以满足面料及衬衫检测需求，实现“一份报告，全球通行”，保证为社会提供健康绿色可靠的检测。

针对2020年疫情形势，新增医疗防护用品检测项目，对防透性、渗水性、静水压、抗静电、搅浮色、拼接互染等进行检测。

定期对检验标准进行更新，2020年共更新标准20项。本年度检测中心内部共组织比对91次，其中人员比对56次，仪器比对30次，留存面料比对5次；外部参加能力验证及与第三方检测机构比对保证检测结果的有效。

公司建立质量安全主体责任管理体系，持续健全完善质量管理体系，加强全员、全过程、全方位的质量管理，严格按国家、行业质量安全法规与政策、标准组织生产经营和质量控制，严格执行重大质量事故报告及应急处理制度，健全产品质量追溯体系，采用监督、测量、过程控制的方式来监督产品安全、环保、可持续性，从而实现产品的“本质安全”。



可持续的产品和服务

(二) 面向可持续发展的产品实现

鲁泰秉承绿色发展的理念，在产品设计源头即注入可持续发展的理念，设计人员在设计过程中充分考虑经济、社会、环境的和谐统一。有效利用自然资源，减少影响环境的负面因素。产品在设计重点上已经逐渐从外观、功能、商业利益的层次拓展至可持续发展的领域，在实现产品经济效益的同时兼顾环境保护和人身健康。



PLANT DYE
植物染





原料上，重视原料资源的可再生和可重复利用，优先选取绿色环保型纤维，积极研制开发生态纺织品。公司可再生、有机产品持续增加，2020年生产有机面料45万米，有机纱线69万千克，可再生面料98万米，可再生纱线39万千克。

工艺上，关注对环境的不利影响，致力于改变传统的高消耗、高污染的生产模式，积极推行清洁生产，采用节能、高效、无污染的新技术、新工艺，染色炫染技术比原工艺节约用水37%。

生产中，充分考虑对周围环境和员工健康的影响，重视绿色环保化学品的使用，积极开发无毒无害染助剂，使用高效渗透、匀染助剂，成功实现无前处理染色工艺节约用水20%。兴建污水处理设施，对产生的染整废水进行集中处理，减轻对环境的不利影响。

产品上，倡导可持续消费模式，主张消费要利于环境保护，利于生态平衡。首选优质棉花，实现生态免烫，环保节能。

(三) 持续提升服务水平

公司努力打造以客户为中心的扩张型营销组织，对区域营销组织架构及运作、铁三角协同运作模式、营销团队激励进行变革整合，不断实现客户与产品的协同，业务与管理的融合，营销与服务的细分。对外树立全心全意服务的理念，从设计研发、生产制造、营销服务等各个方面打造“客户命运共同体”；在公司内部树立“下游即客户”的理念，建立互通有无、高效协作的团队。

公司持续关注顾客需求，定期拜访客户，定期召开市场分析会议，分析研究市场和顾客需求变化，进行顾客满意度调研，分析潜在顾客意见及竞争对手信息，系统识别质量安全风险，做到主动预防。公司建立了重大质量事故报告制度和产品监测制度，结合市场和客户的差异化需求，在原辅料选用、订单预审、技术工艺制定、质量管控、生产过程控制、产品交付等方面加强了质量安全风险的监测和分析评估，对质量风险及时预警，对重大质量安全隐患及时提出处置措施，切实做到质量安全风险早发现、早研究、早预警、早处置。在主动预防的前提下，公司建立健全了顾客投诉处理机制，对顾客质量反馈快速反应。

大货交期完成率 93%、产品合格率 98%、客户满意度 89 分，百万米客户反馈次数大幅度下降，比指标降低 15%。

一系列措施的实施有效地杜绝了公司重大质量安全事故的发生，确保产品和服务质量的不断提高，提升了公司整体质量服务水平，满足了顾客在品质、交期、成本、服务、安全、环保等方面的差异化需求，赢得了顾客的信赖。







(四) 创新促进可持续发展

公司始终坚持以科技创新为引领，以市场为导向，企业为主体，科研院所和高校为支撑，战略客户和重点供应商为联盟，生产、品管、研发设计、营销无缝链接的“双四位一体”创新模式，开展基础性、关键性和前瞻性科学研究，提高行业综合技术水平，引领行业由制造到创造再到创意的升级。公司将科技兴企作为公司发展重要战略，把科研创新和科技成果转化作为公司首要工作来抓，全力打造企业核心竞争力，保持技术领先地位，引导健康可持续的生活方式，演绎现代纺织发展的无限内涵。

鲁泰在主航道上经过三十多年不断发展，纱线实现了从普梳到精梳，从普通环锭纺到紧密纺，从一般纱支到高支再到超高支的迭代；面料实现了从熨烫到持久免烫再到叠加健康舒适性能，从无弹到360°弹，跨梭织到针织的工艺实现；衬衫实现了从缝制到无缝的华丽升级。在引导健康可持续的生活方式，演绎现代纺织发展的无限内涵上，鲁泰以创新力求无限可能。

可持续的产品和服务

Relieving your worries, Enjoy the active outdoor life

鲁泰集团
LUTHAI GROUP

健康防护—抗病毒

HEALTH-CARE PERFORMANCE-VIROSUPPRESS



抗病毒 VIRO SUPPRESS 舒适 COMFORTABLE 吸水速干 BE FRIED QUICKLY 免烫 NON-IRON 弹力 STRETCH

鲁泰集团
LUTHAI GROUP

持久免烫+持久抗菌

NEVER IRON + ANTIMICROBIAL



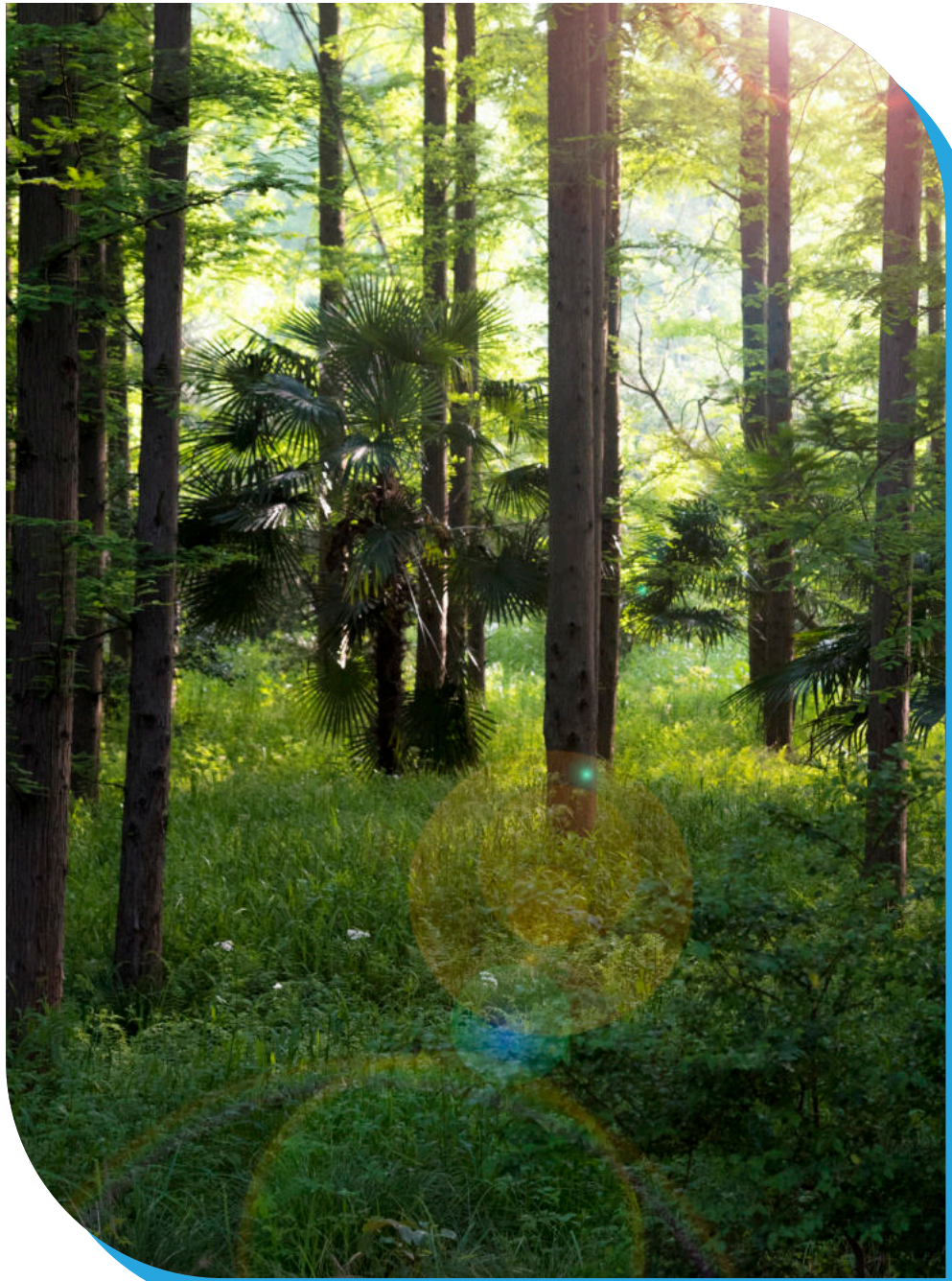
抗菌 ANTIBACTAL 弹力 STRETCH 持久水洗30次 30 WASHES 柔软 SOFT 洗可穿 WASH AND WEAR

公司通过不断完善科研创新体系，积极构建科学合理的创新网络，持续加大科技研发投入。

公司对年度立项的 106 项技术研究项目进行定期总结、验证、节点检查，平均节点完成率 94%。对 31 个产品开发项目进行管理，组织完成技术评审，根据疫情形势满足市场需求，针对性地开发防护类、抗病毒类面料和服装。

公司坚持自主创新，依托国家级企业技术中心、国家工业设计中心、国家级引智示范基地和国家博士后科研工作站、山东省工程技术研究中心等技术平台，加强与科研院所、高校、战略客户和重要供应商的技术合作，长期致力于前沿技术研究，逐步实现由技术研究向集成产品开发转变，由攻克关键技术难关向掌握技术原理、制定行业标准升级转变，由关注技术创新向探索新技术与创新模式有机结合的转变，加强低碳、绿色、循环发展，增强企业发展的动力和活力，提升科技进步对产业发展的贡献，推动产业升级。

本年度共申报国家、省部级等各级政府项目 20 项。公司通过国家高新技术企业、国家工业产品绿色设计示范企业认定以及国家制造业单项冠军复审。荣获中国纺织联合会十大创新产品 2 项。2020 年新研究开发新产品新工艺 43 项，技术改进课题 83 项，其中 3 项通过中国纺织工业联合会组织的专家鉴定达到国际先进水平；主持或参与制定行业标准 5 项。



第四章 可持续的生产运营

- 安全运营
- 绿色生产
- 气候行动
- 供应链管理

联合国可持续发展目标

<p>3 良好健康与福祉</p> 	<p>6 清洁饮水和卫生设施</p> 	<p>7 廉价和清洁能源</p> 	<p>8 体面工作和经济增长</p> 	<p>11 可持续城市和社区</p> 
<p>确保健康的生活方式、促进各年龄段人群的福祉。</p>	<p>人人享有清洁饮水及用水是我们所希望生活的世界的一个重要组成部分。</p>	<p>确保人人获得可负担、可靠和可持续的现代能源。</p>	<p>促进持久、包容、可持续的经济增长，实现充分和生产性就业，确保人人有体面工作。</p>	<p>建设包容、安全、有抵御能力和可持续的城市及人类住区。</p>
<p>12 负责任的消费和生产</p> 	<p>13 气候行动</p> 			
<p>确保可持续消费和生产模式。</p>	<p>采取紧急行动应对气候变化及其影响。</p>			



(一) 安全运营

安全是企业发展的命脉，是企业健康稳定持续发展的保障。2020年，公司积极推进安全生产长效机制建设，建立健全严密科学的安全生产责任体系、监管体系，不断完善安全生产规章制度，促进安全生产管理规范化、标准化，全面提高安全生产管理水平，安全生产形势持续稳定向好。

1、安全生产管理制度建设

公司始终坚持“安全第一、预防为主、综合治理”的方针，推行安全生产标准化，持续推进安全生产管理制度建设。2020年，建立并完善安全生产管理制度49个，明确总裁至基层员工在内的公司各级人员安全职责。公司在国内外分别成立安全生产委员会，加强领导干部及监管队伍建设，各工厂、部门建立安全、消防管理领导小组，配备专职安全、消防管理人员，完善公司安全、消防管理网络。通过开展培训教育、宣传引导，加强安全生产文化建设，提高人员安全生产意识、法律法规知识以及工作业务素质。实施安全生产目标责任管理制度，将安全管理目标层层分解、落实。工作场所环境达标率100%，员工防护设备完好率100%，人均配置率100%。

■ 可持续的生产运营

2、安全风险及隐患管理

公司持续完善安全生产风险分级管控和隐患排查治理双重预防体系建设，坚持风险预防、关口前移。公司以风险辨识为基础，以风险分级管控为重点，以隐患排查为手段，以信息化为平台，构建企业安全生产风险管控和排查双重预防机制，使企业安全管理标准化、目标化。

公司全面识别环境因素及危险源，实施有效管控，建立公司安全生产风险信息库，汇集必要的企业安全生产相关信息。公司运用定性及定量的统计分析方法确定风险严重程度，进而确定风险控制的优先顺序和风险控制措施，通过部门日常安全管理、各级安全管理部门的监督控制开展过程管理，

进行有效控制，以达到改善安全生产环境、减少和杜绝安全生产事故的目标而采取的措施和规定。

2020年强化风险排查，日常安全检查4813项，分季节性、节假日、专项检查等综合性检查，共计30余次，共查出隐患1460项。识别危险源220项，重大风险点3项，制定有效的防控措施。

3、化学品管理



公司对危险化学品实施采购、运输、储存、使用和处理的全过程管理。建立《危险化学品安全管理规定》，明确相关部门职责，加强危险化学品制度建设。制定2020年度危险化学品应急预案，并进行危险化学品突发事件应急演练，不断增强应急预案可靠性、实用性，提高各部门协调配合能力。针对危险化学品相关人员执行三级安全培训制度，制定2020年度培训计划，组织开展一系列安全教育活动，通过法律法规学习、事故案例分析和化学品相关知识的学习，强化

人员安全意识，不断提升公司危险化学品安全管理水平。

公司坚持使用安全、健康的化学品，致力于制造全产业链安全可追溯、客户可信赖的绿色纺织品，以虔诚的态度和绿色制造的行动，践行我们的责任担当。通过高效的化学品管理和良好的过程控制，降低污染物的含量，与供应链上各大品牌商、供应商、化学品行业及非政府组织等相关方共同努力减少对环境的影响。

可持续的生产运营

公司实行源头管控、过程管控为主，末端管控为辅的全过程化学品管理模式，主动从输入端进行预控，利用网络化、信息化，建立所有输入化学品的大数据库，整合第三方资源，快速识别、减少、替代和消除有毒有害化学品。新增染助剂检测合格率达 100%。对输出端（纺织品、废水、污泥）中的有害化学物质进行检测监控，确保输入和输出满足法律法规、标准的符合性，从而满足买家和消费者对健康、安全环保的要求。

4、安全生产应急管理

公司持续完善应急管理体系建设，稳步提升事故防范和应急处置能力。为提高公司及各生产工厂、部门对事故的应急处理能力，2020 年公司完善《应急准备与响应管理规定》等规章制度，制定《火警火灾事故应急准备与响应》、《危险化学品泄露事故应急准备与响应》、《天然气泄漏事故应急准备与响应》等多项应急预案。公司现设立专职救援队伍 9 支，专职消防员 110 余人，义务消防队员 1700 余人。安全员 63 名，持有安全管理资格证人员 100 人。2020 年，组织班组长、消防安全重点部位员工、专兼职安全员、义务消防队员等共计 2300 余人进行消防安全专项培训，通过培训强化员工安全防范意识，增加工作责任心，提高组织防火

将化学品生态管控纳入供应链的管理，与供应商通力合作，优化化学品使用，减少排放，并积极推动上游供应商进行化学品生态管控和符合性认证，保证源头化学品的生态稳定性。

公司通过废水排放数据在 IPE、ZDHC Gateway 的公开发布及关联品牌，做到数据信息的公开透明化及在供应链中的信息传递。

检查的能力，消除火灾隐患。2020 年对 700 余名新入职员工进行消防安全培训，通过培训，使新员工掌握消防安全常识，学会正确使用消防器材，提高火场逃生和扑救初期火灾的能力。

按照年度计划组织全体员工开展消防应急救援演练 2 次，通过演练检验应急预案有效性，提高员工及护卫支队的应急能力，不断完善应急预案。



2020 年根据部门安排和计划以及生产部门申请需求全年度参与职业健康安全培训授课 45 场次、累计授课培训人数达 9500 余人。全年累计，公司安全投入费用 1450 万元。

可持续的生产运营

5、疫情防控管理

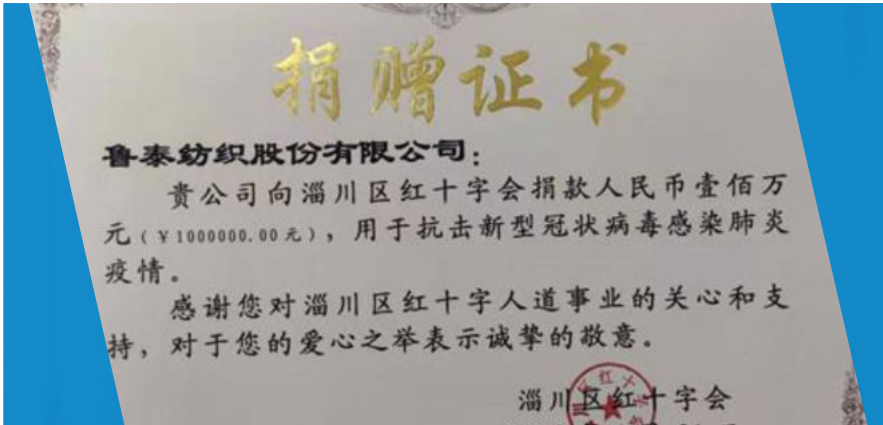
2020年，新冠肺炎疫情在全球蔓延，从实体到心理，从供给到需求，经济社会的各个层面都在经受巨大压力。面对疫情防控的严峻形势和防疫物资极度紧缺的现实问题，纺织行业全力以赴投身到防控疫情的战斗中来，开展口罩、防护服等应急防控物资生产供给，保障各国人民和医务人员的安全，为全球抗击疫情保民生、促发展贡献纺织力量。

面对疫情，鲁泰迅速行动，积极参与全球供应链稳定和产业安全行动，参与推动制造商和采购商在疫情中履行社会

责任，为全球纺织产业复苏注入了正能量。鲁泰根据形势的最新变化，推进复工复产，进一步提升了客户的信心；迅速调产，进行口罩、防护服等防疫用品生产，为全球抗疫贡献鲁泰力量。面对疫情带来的冲击，公司始终坚守责任和使命，秉持高度负责的态度，同员工、顾客、股东、供应商和合作伙伴、社会等相关方携手共克时艰，同心共赢未来。



可持续的生产运营



新型冠状病毒肺炎发生以来，鲁泰密切关注疫情进展，积极履行企业社会责任，向红十字会捐助 100 万元人民币，用于抗击疫情和防控救治。



随着疫情全球爆发，一方面重点做好客户的联络及跟进，及时与客户沟通交流，通过线上推介会、客户定制推介会、设计师推介会等形式，向客户推介新产品，相互支持，共同发展；另一方面及时调配口罩等防疫物资寄送给客户，以实际行动践行与客户建立命运共同体的理念；针对疫情提升口罩、隔离衣、防护服、居家隔离面料等防护产品的研产销水平，积极推进抗菌、抗病毒等功能性面料的开发，以应对订单缺口。2020 年服务客户，口罩 2631 万只，隔离衣 1655 万件，防护面料 234 万米。主要发往日本、德国、意大利、加拿大等国家。

2020 年 5 月 22 日，鲁泰召开“抗疫工作表彰会议”，评选 4 个“抗疫先进集体”、10 名“抗疫标兵”、100 名“抗疫先进个人”受到表彰奖励。

(二) 绿色生产

公司紧跟“绿色可持续经济低碳竞争”的全球经济发展主基调，全力投入全球绿色低碳经济之战，致力为世界织造优质的绿色、环保纺织品。公司通过不断加强资源节约管理，深化环境治理，推行企业循环经济建设，推广绿色制造，构建绿色工厂等方式，积极打造纺织经济绿色生态圈，与客户、供应商共建生态文明，共赢未来。



可持续的生产运营

1、可持续利用资源

(1) 水资源



公司严格遵照相关法律法规及标准、政策，落实《实行最严格水资源管理制度实施办法》等法律法规。按照水资源管理部门相关要求开展节水工作。

建立节水管理长效机制。制定产品用水单耗规划及年度节水计划，并将节水目标分解落实到工段和班组，明确责任。严格执行新建、改建、扩建项目实施节水“三同时”、“四到位”制度；严格按照规定周期进行水平衡测试。

生产过程中，鼓励各生产部门积极开展节水工艺创新，推行半缸染色、溢流染色、小浴比染色等工艺，将“少水、无水”生产技术作为重点对象进行研究。

加大再生水回用项目的投资力度，为进一步促进水资源循环利用工作，提供社会长远发展保障。公司投入 8000 万元，建设了 2 万吨 / 天的再生水回用项目，采用国际先进的“浸没式超滤 + 反渗透”工艺，实现污水的再生回用，再生水各项指标优于国家相关回用水水质标准，使地区水资源得到循环利用。目前再生水比例占 25%。

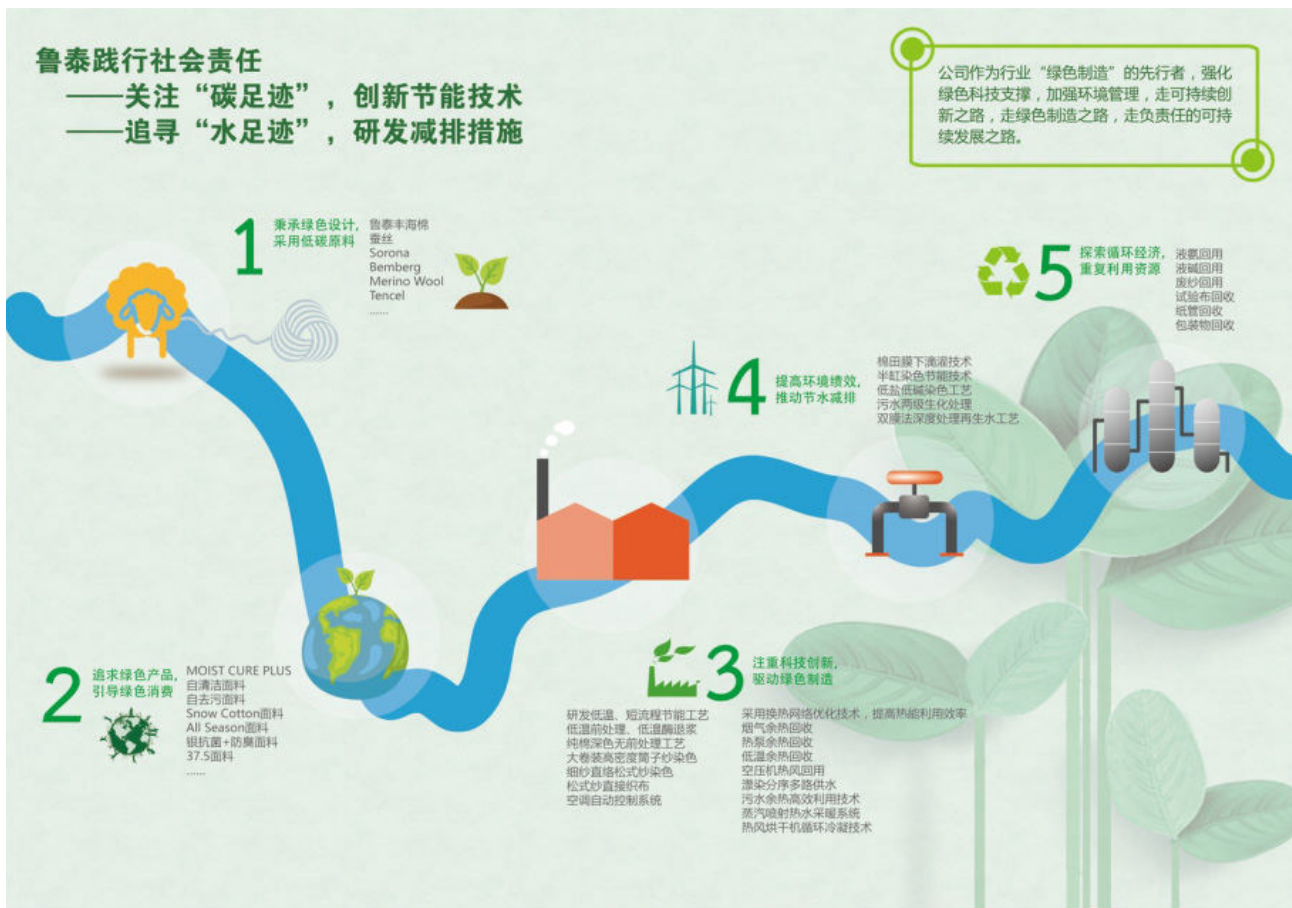
(2) 能源管控

以“推进资源全面节约和循环利用，实施节水行动，降低能耗、物耗，实现生产系统和生活系统循环链接”为主题，全面推动能源节约，创建资源节约型、环境友好型社会，积极履行企业社会责任。

2020 年，公司持续深入推进节能减排工作，认真落实节能减排会议精神，加强领导，全面部署节能减排工作，形成以“深化制度改革为主，技术创新为辅，实现绿色发展”的节能减排创新局面。

围绕公司产品结构优化升级的主线，因地制宜，科学规划。节能减排目标明确、重点突出，节能规划的持续性和阶段性有机结合；进一步完善计量管理测量体系制度建设，准确把握尺度，严控用能数据统计的合理化、真实化；强化能源管控中心信息传输能力，按照发改、工信部门要求积极推

进能源监测在线系统建设，确保企业能源管理的数字化、动态化监控；强化节能减排宣贯，积极开展多形式的宣传培训工作；不断加强能源现场管理，杜绝“跑、冒、滴、漏”现象。对企业内的电力、蒸汽、天然气等主要能源科学设计，统筹管理。



对企业内的电力、蒸汽、天然气等主要能源科学设计，统筹管理，设备升级改造。在电力消耗上，对新改、扩建项目严格按照最优节能方案开工建设，保持电机变频、水泵节流等传统优势，积极探索励磁电机、磁悬浮机电设备在实际生产中的应用。开展重点用能设备科学调配，优化自产空压气管网布局，实现按需供气，引进双级永磁变频螺杆空压机设备，通过优化空压换热系统，实现对空压气压缩气体的热能利用，可年节约用电 52 万度。全公司持续进行 LED 等替换，累计更换 20 万支灯管，用电照明方面节能 45%。

在热力消耗上，以提质增效为主旋律，不断提升蒸汽输送品质，持续提升污水余热系统换热能力，提高换热设备的

热交换效率，优化蒸汽输送管道布局，通过多年研究结合实践经验采用性价比最高的新型保温材料对沿程输送管道及零部件进行保温，降低蒸汽输送损失。采用技术手段不断提升燃气设备的燃烧效率，研究烟气余热回收及空气预热处理技术应用，降低设备的热量损失，燃气消耗大幅降低。

通过深化能源管控措施，推行技术创新等方法，公司能源管理体系得到了进一步完善，能源管理水平再上新台阶。降低了能源运行成本，顺利完成企业年度节能目标。

2、废弃物循环利用

公司始终重视发展循环经济工作，在生产中从源头上开始系统的减少资源消耗，减少废物的产生，实现多种资源的综合利用。在液氨回收装置、冷凝水回收、色碱回收、浆纱和整理车间冷却水回收利用等方面共开发节能、环保技术百余项。

在液体废弃物回收利用方面，引进两套德国的碱回收设备，同时自主研发了两套回收设备，对丝光机产生的液碱进行回收再利用，色碱回用率高达 80% 以上。在固体废弃物

减量及回收利用方面，通过对公司废棉、回花进行分级回收、分别回用和处理。

通过改进工艺及设备，对布卷纸管、编织袋等包装物从制衣厂回收再用于色织布生产过程，大大减少了资源的浪费。纺纱纱管，由塑料管代替纸管，可循环使用减少废弃物的产生。

可持续的生产运营

(三) 气候行动



公司注重生态文明建设和生态环境保护，扎实推进生态环保专项治理，提出“持续实施大气污染防治行动，打赢蓝天保卫战、加快水污染防治、加强固体废弃物和垃圾处置，提高污染物排放标准，落实减排承诺”等整体要求，不断投入人力、财力、物力确保各项环保措施有序开展，在企业环保制度建设、污水排放治理、大气治理、固废专项治理等方面做出了长效发展。

改善了区域资源环境，缓解了流域内水资源供应紧张局面，避免了水体污染，营造了绿水青山的生态环境，在行业内起到了示范引领作用。

大气污染治理方面：积极开展 VOCs 治理，投入大量资金购入 VOCs 处理治理设备，落实市、区生态环境部门在线监测设备安装监测工作。

减排方面：对污水处理产生的废气封闭收集，集中处理，减少恶臭污染物的气体排放。引进低氮燃烧设备，降低氮氧化物排放量。加强化学品管控，限制使用并逐步替代生产过程中产生温室气体和破坏臭氧层的物质。新增加废气处理设施 7 台，年处理废气量 86550 万立方米。

开展固废、危废专项管理工作，按照危险废物的相关规定进行收集、贮存、转移。对危险废物集中定点存放，专人管理，委托有资质的单位对危废进行规范处置。

公司通过大力开展节能减排工作和强有力的环保治理手段，不仅提升了企业综合管理水平，也实现了科技创新推进企业绿色发展的理念。2020 年公司污水排放优于国家和地方标准，COD 排放同比降低 39%，氮氧化物排放量降低 40%。

公司研究的“印染废水大流量膜处理及回用技术与产业化”技术获得国家科技进步二等奖，半缸染色、中水回用等多项技术实现了纺织业节能减排、绿色低碳技术的重大突破，其中半缸染色技术曾荣获山东省“重大节能成果奖”。公司先后荣获全国纺织行业水效领跑者，工信部首批“国家节水标杆企业”，“工信部第四批绿色制造企业名单”，“山东省节水型企业”，“山东省节能突出贡献企业”、“淄博市节能考核突出企业”等荣誉称号，为推进绿色体系建设、打造低碳生态经济圈作出了鲁泰贡献。

可持续的生产运营

(四) 供应链管理

鲁泰始终致力于打造绿色可持续发展的纺织服装供应链。将可持续发展作为供应链管理战略重要组成部分，将可持续发展作为供应商选择、评价及采购分配的重要标准之一，不断加深与上游供应商、下游客户及其他合作伙伴的合作，通过供应链管理，将可持续发展理念拓展至整个供应链。

2020年，鲁泰持续优化供应商管理体系，成立供应链部，统筹供应链管理工作。从质量保证、研发合作、员工权益、环境保护、健康安全、商业道德等多个维度，对所有供应商进行评价和管理，加强与优势供应商的合作。公司将供应商

纳入安全管理范围，建立严格的供应商准入制度、资质审查制度、供应商评价制度，建立合格供应商名录，定期对供应商进行审核监督，并根据需要开展后续跟踪和指导等工作。与合作伙伴资源共享，努力使其理解并遵守可持续发展相关准则，提高可持续发展能力建设。

面对未来的机遇与挑战，鲁泰愿与所有供应商、客户及其他合作伙伴凝心聚力，共同推动整个产业链的可持续发展，不断提高产品竞争力。





第五章 员工发展

- 员工权益
- 成长平台
- 员工关爱

联合国可持续发展目标



确保健康的生活方式、促进各年龄段人群的福祉。



确保包容、公平的优质教育，促进全民享有终身学习机会。



实现性别平等，为所有妇女、女童赋权。



促进持久、包容和可持续经济增长，促进充分的生产性就业和人人获得体面工作。



加强执行手段，重振可持续发展全球伙伴关系。

（一）员工权益

员工是企业的基础，是企业成功的关键。公司积极培育以热爱员工为主旨的企业文化，坚持“以人为本”的价值观，重视和维护员工的各项合法权益，真正使员工招的来、留得住、干的好，为员工发展创造良好、和谐的人文环境，为企业持续发展提供人才保障。

1、招聘用工

公司始终坚持以人为本，尊重和维护员工的各项合法权益。公司严格遵循所在国家政府批准的有关国际标准公约以及所在国法律法规，如《中华人民共和国劳动法》、《中华人民共和国劳动合同法》、《中华人民共和国妇女权益保护法》、《柬埔寨制衣业劳工法》、《缅甸工厂法》、《越南劳动法》、《越南工会法》等法律法规，合法雇佣员工。坚决拒绝强迫劳动，杜绝雇佣童工，奉行非歧视的用工政策。公司在涉及聘用、报酬、培训机会、升迁、解职或退休等事项上，杜绝且不支持基于种族、民族或社会出身、社会阶层、血统、宗教、身体残疾、性别、性取向、家庭责任、婚姻状况、工会会员、政见、年龄或其他等方面的歧视行为。公司尊重员工自由组建和参加工会的权利，并确保交流沟通渠道的畅通。公司通过相关制度确保员工拥有公平合理的薪酬、福利、休假和职业健康安全权利。

2、民主沟通

公司重视与员工的共建共治共享，注重发挥员工民主管理、民主参与、民主监督作用。公司建立多种沟通渠道，及时了解员工需求，解决员工工作、生活中的问题，并进行针对性支持、帮扶，让员工无后顾之忧。

无论国内外，工会、员工代表均不受时间和场所的限制，可随时与员工进行交流沟通，选定工会主席接待日，每月或每季度召开工会委员、员工代表与公司管理层的交流沟通会议，国内外员工随时可通过邮箱、意见箱、短信等形式进行信息的反馈。对员工提出的意见、建议及投诉内容，工会、公司会及时进行调查，并制定改进措施，将情况反馈至员工，不断满足员工需求。

3、建立科学薪酬体系

公司采用多种方式激励员工，建立突出岗位贡献和符合不同岗位人员特点的薪酬制度，持续完善薪酬体系。公司严格遵循所在国家政府批准的有关国际标准公约以及所在国法律法规。公司遵循按劳分配原则，实行同工同酬、多劳多得制，杜绝因惩戒目的扣减员工工资，并且定期将工资、奖金等的构成情况予以传达。公司旨在通过建立健全科学的薪酬体系，让员工分享到公司成长的收益，充分体现员工价值。海外员工薪酬持续增长，涨幅比例在6%-10%。



图为鲁安成衣有限公司员工正在进行沟通，每月召开1次员工代表座谈会，听取员工对公司的意见和建议



图为启明服饰有限公司员工正在进行员工代表投票选举



(二) 成长平台

鲁泰公司的不断发展来源于员工持续创新的激情。公司始终注重员工的个人成长，着眼于员工发展潜力和发展机会，致力于为每一位员工的学习和成长打造最优发展环境，不断激发员工的工作热情和创新进取精神，促进员工与公司共同成长和进步。

1、教育培训

公司基于人才培养规划、员工成长发展需要及岗位职责要求，通过对培训的需求调研、制订培训计划、组织实施、跟踪管理改进，便于改善公司员工的知识结构、提升员工的综合素质，提高员工的工作技能、工作态度和行为模式、发挥最大的潜能，实现人生价值的最大化。

2020年公司进一步拓展鲁泰培训学校业务，积极开展新型学徒制培训、企业在职职工岗位技能培训、金蓝领培训、以工代训、高技能人才培训以及企业技能人才自主评价、在职职工学历提升等一系列工作，累计进行员工技能提升培训5500余人次，其中2500余人获得纺纱工、织布工、纺织染色工、电工、钳工等工种的职业资格证书，为员工的成长和发展提供良好的平台。

在海外工厂，结合当地员工特点，制定培训方案，采用以师带徒、作业现场视频培训、成立培训组、建立培训师制度等措施，根据工种难度，设定不同培训周期，以课时为单位编制模块化、标准化的培训教程。确保员工能尽快达到岗位要求，适应岗位工作。开展基层管理人员培训，提升公司基层管理人员管理水平，帮助其快速成长，为公司属地化推进打下基础。

2、职业规划

公司根据员工职业发展情况，进行培训体系的设计及培训计划的制定。通过多种方式，丰富员工的工作体验，拓宽职业发展领域，加快员工成长、成才速度。

截止2020年底，公司累计获得国家友谊奖1人；泰山学者特聘专家1人；山东省有突出贡献中青年专家2人；齐鲁首席技师3人；山东省行业首席技师6人。2020年国内公司新聘任技术人员3227人，经过多年努力，公司逐渐培养起一支结构合理、素质优良的人才队伍，有效地支撑了企业的健康、稳定、持续发展。



员工发展

3、员工多元化

公司从员工的性别、年龄、种族、宗教信仰等方面，全方位地制定并实施多元化目标。严格遵守各地相关法律法规及国际公约，保障男女员工就业公平，并积极推动海外员工本地化进程。员工的本地化有利于公司深入了解各地迥然而异的文化、促进当地人口的就业，为当地经济的发展提供了帮助。

在海外，鲁泰将人员属地化建设作为重点工作进行推进，从人才的选拔到培养，再到任命，层层把关，注重员工的自主能动性，让部分具有一定管理能力与技术水平的员工快速成长，投入到各个岗位。在外籍管理人员的选拔过程中，优先测评适应快、学习能力强、技术精湛的员工，通过测评发展培养技术骨干，统一培训后，根据测评成绩以及自身能力，划分技术类人员与管理型人员，进行针对性培养。

4、评先树优

2020年，国内外公司通过开展评先树优、技术比武、科技表彰等活动，努力营造人人学先进、人人争先进的良好氛围。通过“弘扬‘工匠精神’、评选‘鲁泰工匠’活动”，引导广大员工立足本职、钻研技术，不断提升广大员工的知识、技能、素养。各项激励奖励达1000余万元。





(三) 员工关爱

鲁泰发展过程中始终坚持“以人为本”的价值观，将人力资源视为企业的第一资源，公司在保持健康稳定可持续发展的同时，让员工共享企业发展成果。公司本着“文化留人”的原则，对员工实行全程无缝隙管理，从进入公司、学习成长、成家立业、子女教育进行全方位的管理、支持与帮扶，真正做到关爱员工，让员工无后顾之忧，促进了员工与公司共成长、共发展、共命运。

1、文体活动

公司本着“事业留人，感情留人，文化留人”的原则，高度重视企业文化和人文环境建设。公司组建职工业余交响乐团等群众组织，为员工工作生活增光添彩。公司积极营造和谐氛围，努力为员工创造良好的工作环境，实现员工快乐工作、幸福生活，持续提升员工归属感与满意度。

海外生产基地针对所在国家的特点，在充分尊重员工意愿的基础之上，根据各国家的文化，组织形式多样的文体活动，丰富员工的业务生活，提高集体的凝聚力。

2、福利待遇

公司高度重视员工福利建设，积极创建“家”文化，关注员工满意度，为员工创造和谐、愉悦的人文环境。公司免费为员工提供多样化的班中餐；三八节为女员工提供节日礼物；每个季度为员工发放季度福利；举办健康知识讲座；公司高层与中秋节不归家员工举行家宴，共度佳节；为员工提供舒适的住宿环境，宿舍全部安装空调、网络；关心员工心理健康，提供免费心理咨询。通过情感关怀、健康关怀、节日关怀、饮食关怀，持续提升员工的获得感和幸福感，增强员工的凝聚力和向心力。

在鲁泰的海外工厂，公司针对海外生产基地所在国家的实际情况，提供免费住宿服务、免费班中餐或餐补、交通补贴等。公司设立医务室，配备医生、病床、医疗物品，为员工免费提供医疗服务，同时根据每个国家的具体情况，每年为员工提供免费的体检，为员工的健康提供有力的保障。如：柬埔寨对于产期女工，产假前提前发放三个月的产假工资。试用期期间享有年假和合同期满奖金福利。缅甸，为方便员工上下班，提供免费班车等。

3、员工帮扶

为更好地履行维护员工利益的责任和义务，努力为员工排忧解难，持续开展员工扶贫济困送温暖活动。为解决员工子女入园难的问题，公司投资建立幼儿园，在为内部员工提供便利的同时，也为社会提供普惠性服务；为关心员工家庭，鼓励员工子女努力学习，成为栋梁之才，公司设立“金秋助学”奖学金，激励考上大学的员工子女；为及时解决员工之所困，公司建立困难员工救助机制，设立鲁泰帮困基金，向遭遇突发变故或身处特殊时期的员工及其直系亲属发放救助金，2020年，贫困救助共捐助21.1万元；每逢节假日，公司高层深入基层一线看望慰问特困职工，鼓舞暂时身处困境的员工重拾信心，以更加坚强的姿态开始全新的生活。



4、业余生活

为丰富广大员工的业余生活，公司在海内外工厂修建员工俱乐部、游泳池、健身房、图书馆、电子阅览室等，让员工在工作之余能够放松身心，丰富业余生活，建立友谊，加深了解，培养能力，通过公司的人文关怀，增强员工凝聚力和归属感。



5、走进员工家庭，了解员工生活

面对突如其来的疫情，海外工作人员无法按期回国探亲，公司组织家访探望家人，帮助家人解决困难。中秋节走访 304 人次，春节 209 人次。

海外公司通过组织不同形式的员工家访、交流活动，如：参加当地员工婚礼、为员工庆祝生日、参加员工家人成人仪式等，了解员工家庭、生活情况，更加贴近员工生活，构建良好的人文环境。



6、尊重当地传统文化，参加当地民俗活动，更好的融入当地文化。

根据海外生产基地所在国家的不同情况，尊重当地不同的传统文化，参加民族活动，更好地融入当地文化，融入当地社会。



7、女工管理

公司成立女工委，具体负责公司女工管理工作。2020 年，为纪念第 110 个“三八”国际劳动妇女节，弘扬公司优秀企业文化，丰富员工业余文化生活，引导广大女员工自觉践行新思想，建功新时代，充分展现女员工自强不息、争先创优的精神面貌，从而推动公司健康稳定持续发展，在“三八”国际劳动妇女节期间，公司女工委结合当前面临的新形势，组织了一系列适合当前的线上活动，包括征文比赛、小视频作品评比、线上读书、线上微课培训等。

全年组织了 20 场次的培训学习，累计 5184 人到场听课。包含心理健康教育类培训 11 场次，自我提升及家庭教育类的主题培训 6 场次，专题讲座如母亲节专题“母爱是一束光”、孕产期保健“无痛分娩”、生育医疗保险专项知识各 1 场次。

组织对女工进行免费体检，本年度累计查体 4500 人，投入资金约 70000 元。

图为 2020 年 3 月 7 日，公司领导同各部门女员工代表进行“三八”国际劳动妇女节座谈会。



第六章 社会公益

- 扶贫济困，传递社会正能量
- 捐资助学，成就未来
- 开放共享，促就地方发展
- 慈善公益，助力社区发展

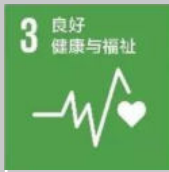
联合国可持续发展目标



全世界消除一切形式的贫困。



消除饥饿，实现粮食安全，改善营养状况和促进可持续农业。



确保健康的生活方式，促进各年龄段人群的福祉。



确保包容和公平的优质教育，让全民终身享有学习机会。



实现性别平等，增强所有妇女和儿童的权能。



促进持久、包容和可持续经济增长，促进充分的生产性就业和人人获得体面工作。



建设具备抵御灾害能力的基础设施，促进具有包容性的可持续工业化，推动创新。



建设包容、安全、有抵御灾害能力和可持续发展的城市和人类社区。



(一) 扶贫济困，传递社会正能量

公司秉承尊老爱幼的中华民族传统美德，践行公益慈善事业，关注弱势群体，积极营造和谐的社会氛围。公司近三年来，扶贫及社会公益捐款共计 2100 万余元。截至 2020 年，董事长及其家人在原来连续十三年捐款的基础上，继续向全区高龄老人捐款 100 万元，现已累计捐款 1500 万元，持续发扬尊老敬老的传统美德。



(二) 捐资助学，成就未来

鲁泰始终重视支持教育事业发展。公司设立“鲁泰纺织奖学金”、“鲁泰纺织助学金”，鼓励学习成绩突出的教师和品学兼优的学生，并帮助贫困学子圆梦校园。公司支持教育事业，促进了校企优势互补，同时毕业的学生可优先选择在公司就业，达到校企共同发展的益处。

社会公益



(三) 开放共享，促进地方发展

在实现可持续发展的过程中，企业的发展离不开地方的参与和支持，地方的发展也需要企业的创造和贡献。鲁泰在实现自身健康稳定发展的同时，秉承“创造财富，奉献社会，衣锦四海，经纬天下”的企业使命，致力于持续为地方发展贡献力量，不断创造效益、解决就业、创造税收、发展民生，积极承担企业社会责任，回报社会，与社会和谐共生。



(四) 慈善公益，助力社区发展

2020年3月12日是我国第42个植树节，公司组织公司志愿者参加社区组织的植树节活动，掀起春季植树造林热潮，共建绿色生态家园。



随着中国“走出去”的步伐不断加快，鲁泰制定并稳步推进企业的全面国际化战略，在意大利米兰、日本东京设立办事处，在美国纽约建立子公司，在越南、柬埔寨、缅甸建设生产工厂，充分利用全球资源，从研发设计、生产经营、市场开拓、客户服务等方面全方位实施有效的产业布局。

公司在柬埔寨、缅甸、越南建设生产工厂，以鲁泰优秀的企业文化为基础，注重文化的开放性和包容性，尊重当地的风俗习惯、文化传统和宗教信仰，尊重文化多样性、促进不同文化间交流，结合当地法律法规、风土人情，形成带有当地特色的企业文化，并指定专人进行研究实践，在带动周边发展的同时，确保让广大员工充分理解和认同企业文化，让文化根植于广大员工的工作和生活中，让企业文化真正有效落地，以文化支撑经济建设，以经济建设带动周边发展，促进公司的可持续发展和当地社区的和谐进步。

启明服饰有限公司是鲁泰纺织股份有限公司 2014 年投资兴建的一家制衣工厂。公司位于柬埔寨柴桢省。公司 2020 年通过柬埔寨制衣厂商协会（GMAC）捐助柬埔寨服装培训学院基金（CGTI）5800 美元。提供能满足当地基本生活需求的工资待遇，为广大员工增加更多普惠性的服务，为当地富余劳动力创造更加优厚的就业条件。为保护水资源环境，公司投资 35.30 万美元，建设污水处理设施。为保证生活垃圾做到合理处理，公司雇佣有资质单位进行垃圾处理。通过一系列措施，积极承担社会责任，促进当地经济社会稳定可持续发展。公司被国际劳工组织授予“柬埔寨最佳工厂”（Better Factories Cambodia）称号，自 2015 年 6 月 12 日起证书持续有效。自 2016 年获得 SA8000 认证，保障员工权益的符合性。

万国服饰有限公司，自建立之初，积极参加 MGMA（缅甸制衣协会）、MCRB（缅甸商企责任中心）及 ILO（国

际劳工组织）、UMFCCI（缅甸工商部）和国际红十字会等组织的相关活动，积极承担社会责任，构建和谐和谐的劳资关系，为缅甸经济发展和人民生活水平提高做出应有的贡献。同时，公司积极参与当地公益事业，捐助附近社区修路，帮助当地居民获得便利的交通条件，拉动经济发展。为当地居民出资修建图书馆、丰富业余生活，帮助其满足精神文化需求。公司每年举办关爱儿童活动，为孤儿院进行慈善捐助，举行联欢活动，关心当地儿童的健康快乐成长，助力当地社会发展。自 2017 年通过 BSCI 的认证，遵守社会责任，积极履行企业的社会责任。

洲际纺织有限公司，在越南设立的海外色织面料生产基地。公司高度关注当地社会发展情况，积极参与社会公益活动，助力社会发展。保证公司的可持续发展，先后获得 SA8000、有机棉体系、可再生体系、环境管理体系认证。自 2017 年，SA8000 认证以来，公司始终坚守社会责任准则，未受到外界的投诉反馈。

鲁安成衣有限公司，总投资 3000 万美金，坐落于越南安江省。设计能力年产 900 万件高中档衬衣，机器设备及原材料均从海外进口，该生产线具有自动化水平高，产品档次高，环保水平高的特点，产品主要销往美国、欧盟、日本等国家和地区。公司始终坚持扶贫济困的传统美德，积极践行社会责任，关心弱势群体特别是困难儿童的学习和生活。自 2017 年通过 SA8000 认证，积极履行企业社会责任。

为更好地履行海外社会责任，树立更好的中国企业形象。鲁泰始终坚持负责任运营，培育负责任的文化 and 价值观，热心公益慈善事业，在兴建基础设施、扶危济困、支持教育、发展文化、促进就业、发展经济等方面积极行动，回馈所在国人民，提高了中国企业在国外的美誉度，推动了当地经济、社会和环境的可持续发展。

**WE LOOK
FORWARD
TO WORKING
WITH YOU.**